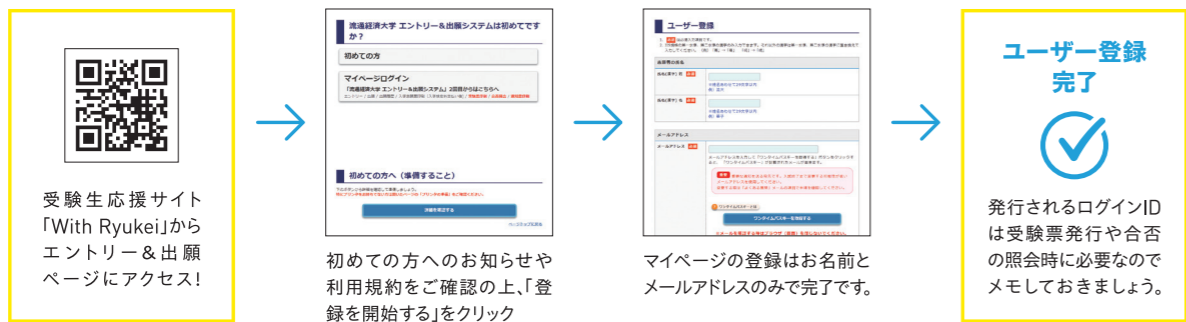


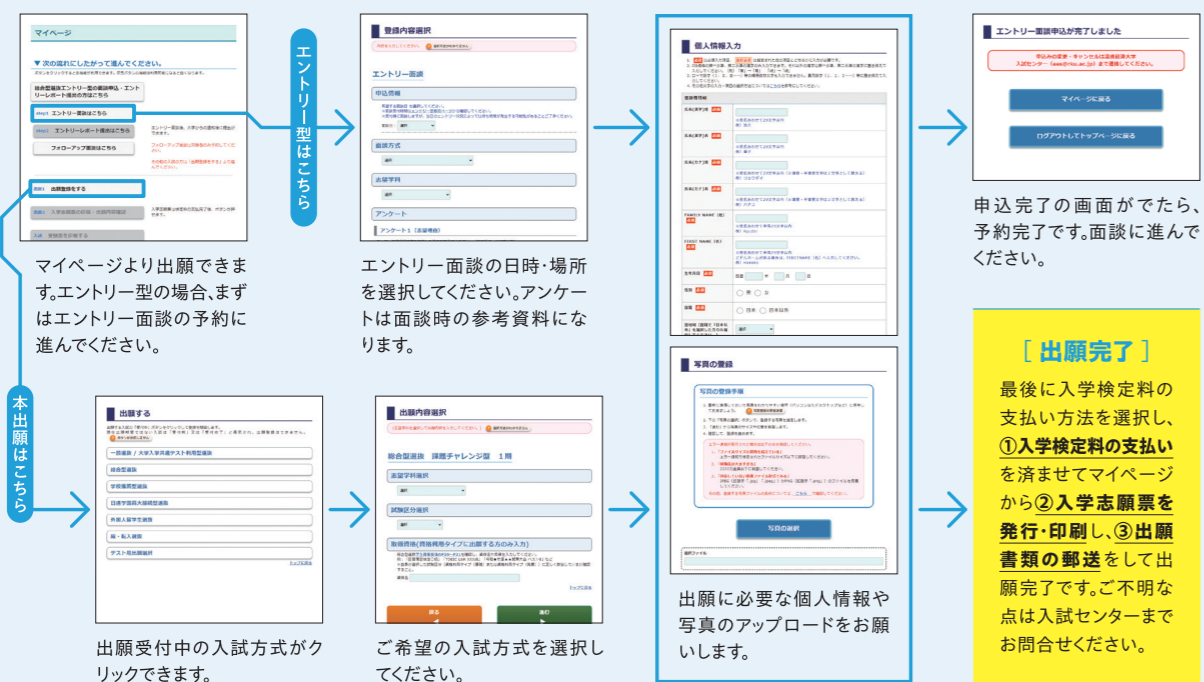
総合型選抜 まるごとBOOK

大学に入ったら学びたいこと、やりたいこと、将来なりたい職業や実現したい夢…。流経大の総合型選抜では、みなさんの学力、意欲、熱意や目的意識などを多面的に評価するために、特徴的な4つの方式を採用しています。

まずは登録！マイページの作り方



web出願の流れ



お知らせ 総合型選抜の合格者は、1回に限り検定料無料で2月・3月の【給付型奨学生選抜】を受験できます。

※勉学意欲旺盛でかつ入学試験の成績が優秀な学生に授業料相当額を給付する流経大の制度です。

流通経済大学のアドミッションポリシー

一人ひとりの能力や適性を「見だし」「育む」入試です。
流通経済大学は、産業界の広範な支援のもとに設立された、産学連携を出発点とする大学です。我が国経済の繁栄のみならず福祉の向上と文化の発展にも貢献できる、視野の広い指導的人材の育成を目的とし、「優秀な産業人は優れた教養人でなければならない」との信念のもと、開学以来、実学主義とリベラルアーツを重視した特色ある教育に取り組んできました。こうした本学の教育理念は、5学部9学科5大学院研究科からなる総合大学に発展した現在でも一貫しており、今日の世界情勢の中で我が国が国際競争力を高めていくためにも、個性と創造力のあふれる人材の育成を目指す実学教育を旨とする本学の教育が果たすべき役割は極めて大きいといえます。ゆえに、入学者の受け入れにおいても、将来、社会や産業界の期待と要請に応え得るであろう、必ずしも一様ではない能力や適性を見い

だし、それを本学の教育環境で育むことを目的として、選抜を行っています。一般選抜や、大学入学共通テスト利用型選抜における学力検査による入学選抜に加えて、学校推薦型選抜や総合型選抜では、知・徳・体の人間的総合能力に優れた学生を選抜しています。また、グローバル時代に活躍が期待される留学生も、広く海外から受け入れています。本学の入学試験では、志願者の能力や適性を可能な限り多方面から見だし、何よりも公平かつ厳正な方法で選考にあたり、学生を受け入れることを旨としています。それによって、これからも夢と好奇心と志を持った学生に開かれた大学であり続けたいと思います。

学部・学科のアドミッションポリシーはこちら



A エントリー型 → P2

こんな人におすすめ！

- ✓ 流経で学びたい
- ✓ 将来なりたい職業がある



いま、志望学科が決まっていなくても大丈夫。大学教員との面談やレポートを通して、入学後の自分の未来を描きながらふさわしい学科を見つけましょう。手厚いサポートが自慢の流経大ならではの入試方法です。

B 課題チャレンジ型 → P4

こんな人におすすめ！

- ✓ 英検や簿記などの資格をもっている
- ✓ 運動や勉強で得意な科目がある
- ✓ 文章を書くことが好き



「課題チャレンジ型」は、いままでもこれからも、さまざまな課題に主体的に取り組める人におすすめの入試方式です。2025年度入試では6つの試験タイプを設定しているため、みなさんの得意を活かして試験にチャレンジできます。

C 学部専願型 **NEW!** → P6

こんな人におすすめ！

- ✓ 学びたい分野がある



「経済学部」「法学部」「スポーツ健康科学部」の3学部のいずれかで学びたい人におすすめの入試方式です。学部が決まってさえいればチャレンジできます。

D 課外活動型 → P7

こんな人におすすめ！

- ✓ 大学でも部活に所属して活躍したい
- ✓ 学業と部活動の両立を頑張りしたい



大学入学後、強化部[※]に入学して、学業だけでなく部活動においても活躍したい人におすすめの入試方式です。

※強化部…頂点を目指すアスリートのために、大学がサポート体制を整えている部活動の総称

※総合型選抜はすべて専願の入試方式です。詳細は必ず募集要項をご確認ください。

流通経済大学

- 経済学部 経済学科/経営学科
- 共創社会学部 地域人間科学科/国際文化ツーリズム学科
- 流通情報学部 流通情報学科
- 法学部 法律学科/自治行政学科
- スポーツ健康科学部 スポーツ健康科学科/スポーツコミュニケーション学科

出願資格 次のいずれかに該当する者

1. 高等学校もしくは中等教育学校を卒業した者、または2025年3月卒業見込みの者
2. 通常の課程による12年の学校教育を修了した者、または2025年3月修了見込みの者
3. 学校教育法施行規則第150条の規定により、高等学校を卒業した者と同等以上の学力があると認められる者、または2025年3月31日までにこれに該当する見込みの者



エントリー型 留学生にもおすすめ!

※外国人留学生は、共創社会学部・流通情報学部・法学部が対象

「エントリー型」は、大学での学びに強い関心がある人や、校内活動・社会文化活動などを積極的にアピールできる人におすすめの入試方式です。本試験の出願までに、「**流経を知り、流経で学ぶ**」ためのプログラムである「**エントリー面談**」と「**エントリーレポート**」にチャレンジしながら、大学での学修と将来の夢を結びつけていきます。本当にこの学科が、自分が叶えたい未来に適しているのか。不安を解消してから本試験に挑める入試方式です。

2024年6月
エントリー受付開始

エントリー型のよくある質問

- **エントリーと出願は別ですか?** → はい、別です。エントリー型では、事前にエントリーをして「エントリー面談」と「エントリーレポートの提出」を経た後、本試験の出願に進めます。
- **エントリーレポートをクリアしたら合格ですか?** → 本試験を受験してください。口頭プレゼンテーションはエントリーレポートについて述べてもらいます。
- **エントリーは有料ですか?** → エントリーは無料です。入学検定料は本試験の出願時にお支払いいただきます。

先輩VOICE
早めの対策ができました!

自分の強みをアピールしたいと思い、エントリー型で受験しました。選考がはやいのも決め手でした。(自治・2年)

夏休みにエントリーしたので、10月の本試験まで、面接の練習や志望理由書などの添削に時間をかけることができて良かったです。(経済・2年)



エントリー期

本試験

事前準備

1 マイページの作成

エントリー期では、対面またはオンラインでの面談とエントリーレポートの提出・添削があり、いずれの申し込みもWEB上の専用ページで行います。まずはエントリー&出願システムで「マイページ」を作成してください。初回の登録は名前とアドレスだけでOK!(詳しくは裏表紙をご確認ください。)

2 アンケートに回答

STEP1のエントリー面談では、今時点での志望学科で、本当に学びたい分野が学べるのか、将来の夢に合っているのかを本学の教員との対話で確認します。そのためのアンケートにご回答ください。現時点で志望学科が決まっていなくても大丈夫です。

アンケート項目(一例)

- 将来の希望進路と大学で学びたいこと
- 流通経済大学を志望した理由 など

Check!

入試情報サイト内のエントリー型のページには説明動画を公開しています。エントリー前のご視聴をおすすめします。(6月1日以降視聴可能)



エントリー型ページはこちら▶



STEP 1 エントリー面談

流経大の教員と対面、またはオンラインで事前アンケートの内容をもとに面談を行います。「大学ではこんなことを学びたい」「将来こんな仕事をしたい」などアピールしてください。また「学科を迷っている」などの不安があればこの機会に相談してください。面談申込は、面談日の1か月前から受け付け、オープンキャンパス開催日は当日でも申し込み可能です。面談日時は**マイページ**または**エントリー型ページ**でご確認ください。



面談会場



新松戸キャンパス 龍ヶ崎キャンパス オンライン

オープンキャンパスでもエントリーOK!

オープンキャンパス開催日には両キャンパスでエントリー面談を同時開催!午前中にオープンキャンパスに参加してからエントリーもできます。

<2024年度 オープンキャンパス日程>

6/1 [±]	6/15 [±]	7/6 [±]
7/20 [±]	8/4 ^日	8/24 [±]
9/14 [±]	※面談の当日枠には限りがありますのでご注意ください。※1回30分程度を予定しています。	

STEP 2 エントリーレポート

STEP1での面談内容に基づき、エントリーレポートに取り組んでいただきます。提出いただいたレポートに対して流経大の教員がアドバイス。大学での学修と将来の夢を結びつけて出願までの不安を払拭しましょう。



テーマ

あなたが目指す自分の未来について述べなさい。その際、エントリー学科の学びの内容との結びつきについて必ず述べること。(500字程度)

ポイント

- 文字数は適切か、また誤字脱字がないか確認しましょう
- 文末は「ですます調」「である調」で統一しましょう
- 本学およびエントリー学科の特徴をよく調べ、それを反映しましょう
- 希望進路と学びたい内容を具体的に示しましょう
- 入学後の学びへの熱意が伝わる文章にしましょう

レポートの内容について、本学教員から「十分」とされたらSTEP2は完了です。流経で学ぶ自分の姿が思い描けたら、マイページより出願登録をして、本試験にチャレンジしてください。

いよいよ 出願&試験@龍ヶ崎キャンパス

STEP1とSTEP2の取り組みの成果を、本試験で存分に発揮してください。

選考方法

- 1 書類審査※1
- 2 口頭プレゼンテーション (4分程度)
- 3 面接 (15分程度)

エントリー期間中に取り組んだエントリーレポートの内容についてプレゼンしてください。

※1.審査書類は、調査書と志望理由書など(事前提出) 志望理由書「本学を志望した理由を述べなさい。その際、本学科を志望した理由について必ず述べること。」(600字程度)

<2025年度> 入学試験日程・検定料

総合型選抜 エントリー型 [9/2(月)出願受付開始]							
期	1	2	3	4	5	6	7
出願締切日 (締切日消印有効)	9/27 (金)	10/11 (金)	10/31 (木)	11/15 (金)	12/6 (金)	1/24 (金)	2/18 (火)
試験日	10/5 (土)	10/19 (土)	11/9 (土)	11/23 (土)	12/14 (土)	2/2 (日)	2/28 (金)
合格発表	11/1 (金)		11/14 (木)	11/28 (木)	12/19 (木)	2/6 (木)	3/6 (木)
手続締切日	第1次	11/8 (金)	11/21 (木)	12/5 (木)	1/6 (月)	2/13 (木)	3/13 (木)
	第2次	1/9 (木)	1/30 (木)		3/6 (木)	3/19 (水)	
試験会場	龍ヶ崎キャンパス						
入学検定料	35,000円						

- 注意事項**
- [エントリーについて] ● 面談日程は予定であり変更場合があります。最新の情報はエントリー型専用ページで確認してください。
 - 大学案内や入試情報サイト「with RYUKEI」で学部学科の特長を紹介しているので、理解を深めたくうえで取り組んでください。
 - [本試験について] ● エントリー者同士での内容の不正共有や、書籍などからの無断引用が発覚した場合には、エントリーを解除することがあります。

- 出願要件**
1. 本学および志望学部・学科のアドミッション・ポリシーを理解している者
 2. 本試験前に「エントリー面談」と「エントリーレポート」を経た者

課題チャレンジ型

「課題チャレンジ型」は、社会の動きに関心を持ち、調べ、考えることや、大学入学後の学びに向けて学習に取り組むことなど、課題に主体的に取り組める人におすすめの入試方式です。さまざまな得意を活かせる、6つの試験方式でチャレンジできます。

小論文タイプ



下記の指定課題から1問を選び、書類と一緒に事前に提出！調べたり考えたりすることや文章を書くことが得意な人におすすめの試験タイプです。

選考方法

- 1 書類審査※1
- 2 小論文(800字程度) ※小論文は、以下の5つの指定課題から1問を選び、800字程度の小論文としてまとめてください(事前提出)。
- 3 面接 (20分程度)

指定課題(小論文タイプ・PowerPointプレゼンタイプ共通) /

- 1 近年、ドライバー不足が深刻な課題となっています。これによって生じる具体的な問題と、その解決方法について、あなたの意見を述べてください。
- 2 2022年4月から成人年齢が18歳に引き下げられました。これに関して、あなたの意見を述べてください。
- 3 健康寿命を平均寿命に近づけることが大切だと言われています。その理由について、あなたの意見を述べてください。
- 4 近年、中学や高校の学校制服について、特定の性別に限定されない制服の導入や、多様な制服の選択を可能にする動きがあります。これに関して、あなたの意見を述べてください。
- 5 2015年の国連総会で採択されたSDGs(Sustainable Development Goals)では、持続可能な社会を実現するための17の目標が示されています。その中から、あなたが是非取り組みたいと思う目標を1つ取り上げ、その目標を選んだ理由とあなた自身が具体的にどのようなことを実践したいと考えているか、述べてください。

実技タイプ

体育実技をアピールしたい人におすすめの試験タイプです。「反復横跳び」、「20mシャトルラン」、「握力」を総合的に評価します。

※「実技タイプ」の募集学部・学科はスポーツ健康科学部(スポーツ健康科学科、スポーツコミュニケーション学科)のみとなります。

選考方法

- 1 書類審査※1
- 2 実技試験
- 3 面接 (20分程度)

反復横跳び

20秒間で跨いだ線の合計で得点をつけます。

握力

左右1回ずつ測定して左右の平均点で得点をつけます。

20mシャトルラン

制限時間内に移動できた回数で得点をつけます。



※1.書類審査は、調査書と志望理由書など(事前提出)。志望理由書(課題チャレンジ型共通)「本学を志望した理由を述べなさい。その際、本学科を志望した理由について必ず述べること。」(600字程度)

出願要件

1. 本学および志望学部・学科のアドミッション・ポリシーを理解している者
2. 次のいずれかに該当する者

小論文タイプ

高校時代にさまざまな社会の動きに関心をもつとともに、その発信方法(特に文章技法)についても積極的に学んでいる者

PowerPointプレゼンタイプ

高校時代にさまざまな社会の動きに関心をもつとともに、その発信方法(特にプレゼンテーション技法)についても積極的に学んでいる者

探究成果タイプ

高校時代の学習に意欲的に取り組むとともに、SDGsなどに関する探究学習を積極的に行った者

資格タイプ

高校時代の学習に意欲的に取り組むとともに、本学が指定する「指定資格(基礎)」「指定資格(発展)」のいずれかを事前に取得している者

得意科目タイプ

高校時代の学習に意欲的に取り組むとともに、特定の科目について優秀な成績を収めることができる者

実技タイプ

高校時代の学習に意欲的に取り組むとともに、体育実技について積極的に学んでいる者

課題チャレンジ型ページはこちら



資格タイプ(基礎・発展)

指定の資格を取得している人が対象の試験方法。いままでの頑張りを活かせる試験タイプです。資格の種類によって「基礎」と「発展」の2種類の選考方法があります。

選考方法

- 1 書類審査※1
- 2 資格チャレンジシート(400字程度)
- 3 面接 (20分程度)

発展の資格を保有している場合、資格チャレンジシートは免除となります。

資格チャレンジシートテーマ /

「当該資格を取得した理由と、今後どのように生かしていくのかについて述べなさい。」(400字程度・事前提出)

指定資格一覧

以下に未記載の資格であっても、関連すると思われる資格を有する場合は、お気軽に相談してください。

全教科共通

- 英検(実用英語技能検定) <基>準2級<発>2級以上
- TOEIC L&R <基>400点以上450点未満<発>450点以上
- TOEIC Bridge <基>80点以上90点未満<発>90点以上
- 全商英語検定<基>1級
- 漢字検定<基>準2級<発>2級以上
- 日商簿記検定<基>3級<発>2級以上
- 全商簿記検定<基>1級(「原価計算」「会計」の1つのみ合格)または2級<発>1級(「原価計算」「会計」の両方の合格)
- 統計検定<発>3級以上
- 日商PC検定<基>3級<発>2級以上
- パソコン検定(P検)<基>3級<発>2級以上
- 全商情報処理検定<基>3級<発>2級以上(「ビジネス情報部門」または「プログラミング部門」)
- ITパスポート<発>

学科指定資格(一部抜粋) 学科によって、掲載資格以外でも対象となる資格があります。

- 数学検定<基>2級または準2級<発>準1級以上【経済学科】
- リテールマーケティング(販売士)検定<基>3級【経営・流通情報学科】<発>2級以上【流通情報学科】
- ファイナンシャル・プランニング技能検定<発>3級以上【経営学科】
- ニュース時事能力検定 <基>準2級<発>2級以上【地域人間科学科】
- TEAP/<基>150点以上226点未満<発>226点以上【国際文化ツーリズム学科】
- 情報検定(J検)<基>情報活用2級<発>情報活用1級【流通情報学科】
- 文章検/<基>3級以上【法律学科・自治行政学科】
- 法学検定<発>ベーシック<基礎>コース以上【法律学科・自治行政学科】
- 公務員試験 <発>一次試験合格【法律学科・自治行政学科】
- スポーツ実績 <基>ブロック大会出場<発>ブロック大会入賞、ベスト8以上または全国大会出場【スポーツ健康科学科・スポーツコミュニケーション学科】…など

得意科目タイプ

国語・英語・数学のうち、1科目のマークシート試験で受験できる試験タイプです。自信のある1科目でチャレンジしてください。

※「得意科目タイプ」は試験日程が限られますのでご注意ください。

選考方法

- 1 書類審査※1
- 2 学力検査(1科目)
- 3 面接 (20分程度)



学力検査は一般選抜の「問題見てから選択型」(国語、英語、数学)の中から1科目(50点満点・時間30分、マークシート方式)を選択して解答してもらいます。

<2025年度>入学試験日程・検定料

総合型選抜 課題チャレンジ型 [9/2(月)出願受付開始]						
期	1	2	3	4	5	6
出願締切日(締切日消印有効)	10/11(金)	10/31(木)	11/15(金)	12/6(金)	1/24(金)	2/18(火)
試験日	10/19(土)	11/9(土)	11/23(土)	12/14(土)	2/2(日)	2/28(金)
合格発表	11/1(金)	11/14(木)	11/28(木)	12/19(木)	2/6(木)	3/6(木)
手続締切日	第1次	11/8(金)	11/21(木)	12/5(木)	1/6(月)	2/13(木)
	第2次	1/9(木)		1/30(木)	3/6(木)	3/19(木)
試験会場	龍ヶ崎キャンパス					
入学検定料	35,000円					

※「得意科目タイプ」は5期・6期のみ



学部専願型 **NEW!**

学部専願型
ページはこちら



「学部専願型」は、〈経済学部〉〈法学部〉〈スポーツ健康科学部〉の3学部のうち、学科以上に「学部こだわりたい」人におすすめの入試方式です。

出願要件

- 1 本学および志望学部・学科のアドミッション・ポリシーを理解している者
- 2 志望学部を専願しており、学部内の2学科のどちらであっても進学する意思のある者
- 3 高校時代にさまざまな社会の動きに関心をもつとともに、その発信方法(特に文章技法)についても積極的に学んでいる者

選考方法

1 書類審査

調査書と学部専願用志望理由書などを事前に提出してください。学部専願用志望理由書「本学を志望した理由を述べなさい。その際、本学部を志望した理由について必ず述べること。」(400字程度・事前提出)

2 学部専願用小論文 (1000字程度)

学部ごと、以下の2つの指定課題から1問を選び、1000字程度の小論文としてまとめてください(事前提出)。

3 面接 (20分程度)

対象学部・小論文テーマ

経済学部

経済学科 | 経営学科

指定課題 /

- ①日本では少子高齢化が進んでいます。これによって生じる問題とその問題の解決策について、あなたの意見を述べてください。
- ②近年の企業経営では、環境への配慮が求められています。そこで、環境に配慮した企業の取り組みを調べ、その意義や効果について、あなたの意見を述べてください。

法学部

法律学科 | 自治行政学科

指定課題 /

- ①選択的夫婦別姓制度の導入が議論されていますが、これに賛成の立場の主張と反対の立場の主張を整理した上で、あなたの意見を述べてください。
- ②日本では若年層の投票率が低いことが指摘されていますが、これによって生じる問題と若年層の投票率向上のために必要な対策について、あなたの意見を述べてください。

スポーツ健康科学部

スポーツ健康科学科
スポーツコミュニケーション学科

指定課題 /

- ①オリンピック・パラリンピック等の国際大会で活躍する選手が、国民に対してどのような影響を及ぼすか、あなたの意見を述べてください。
- ②学校現場における運動部活動の意義について、あなたの意見を述べてください。

注意事項 選考の結果、こちらで指定した学科で合格をお伝えします。

〈2025年度〉入学試験日程・検定料

総合型選抜 学部専願型 [9/2(月)出願受付開始]			
期	1	2	3
出願締切日(締切日消印有効)	10/11(金)	11/15(金)	12/6(金)
試験日	10/19(土)	11/23(土)	12/14(土)
合格発表	11/1(金)	11/28(木)	12/19(木)
手続締切日	第1次	11/8(金)	1/6(月)
	第2次	1/9(木)	1/30(木)
試験会場	龍ヶ崎キャンパス		
入学検定料	35,000円		



課外活動型

課外活動型
ページはこちら



「課外活動型」は、本学の強化部へ入部し、学業だけでなく部活動においても活躍したい人におすすめの入試方式です。

出願要件

- 1 本学および志望学部・学科のアドミッション・ポリシーを理解している者
- 2 強化部が指定する練習会などを通過した者
- 3 高校時代の学習に意欲的に取り組むとともに、スポーツ活動または文化活動で優れた成績をあげ、かつ本学入学後もスポーツ活動または文化活動を継続する意思のある者

選考方法

1 書類審査

調査書、志望理由書、課外活動実績証明書などを事前に提出してください。志望理由書「本学を志望した理由を述べなさい。その際、本学部を志望した理由について必ず述べること。」(600字程度・事前提出)

2 口頭プレゼンテーション (4分程度)

これまでの活動経歴を説明するとともに、大学入学後の学業と部活動の両立について、口頭でプレゼンしてもらいます。

3 面接 (15分程度)

強化部とは? 流経大ではアスリートたちが頂点を目指して思い切り頑張れるように、心身ともにサポートできる環境を整えています。

ラグビー(男子) 創部 1965年 | 部員数 115名

1965年創部から関東大学リーグ戦3回優勝。過去30年間で数多くの日本代表を育成し、80名以上のリーグONEプレーヤーを輩出。学内、地域社会、日本、世界を元気にする強いチームをつくり、大学日本一を目指します。

主な戦績 ○関東大学リーグ戦1部 優勝3回
○全国大学ラグビーフットボール選手権大会 ベスト8
練習施設・寮 ○人工芝ラグビー場2面 ○合宿寮2箇所

サッカー(男子) 創部 1965年 | 部員数 270名

この20年間で150名以上のプロサッカー選手を排出しています。「サッカーを通して人間としていかに成長できるか」を理念に、社会の中のさまざまな場で活躍できる人材を育成することを目指しています。

主な戦績 ○関東大学リーグ戦1部 優勝4回 ○総理大臣杯 優勝3回
○全日本大学選手権 優勝2回
練習施設・寮 ○大学サッカー場(1面) ○ORKUフットボールフィールド(2面)
○第1龍駿寮 ○第2龍駿寮 ○第3龍駿寮 ○マンション寮

- 柔道(男子)
- 剣道(男子)
- 剣道(女子)
- 硬式野球(男子)
- 陸上競技(男子)
(駅伝含む)
- 陸上競技(女子)
- ラグビー(女子)
- サッカー(女子)
- アメリカンフットボール(男子)
- バスケットボール(男子)
- バスケットボール(女子)
- バレーボール(男子)
- バレーボール(女子)
- ライフセービング(男子)
- ライフセービング(女子)
- トライアスロン(男子)
- トライアスロン(女子)
- 吹奏楽
- チアリーディング(女子)
- 新体操(女子)
- ダンス
- ゴルフ(男子)



注意事項 希望する部活動の入部条件や練習拠点となるキャンパスについて、事前に必ず、本学強化部の指導者や入試センター(☎0120-297-141)に確認してください。練習会・説明会などを実施する部もあります。

〈2025年度〉入学試験日程・検定料

総合型選抜 課外活動型 [9/2(月)出願受付開始]			
期	1	2	3
出願締切日(締切日消印有効)	10/11(金)	12/6(金)	1/24(金)
試験日	10/19(土)	12/14(土)	2/2(日)
合格発表	11/1(金)	12/19(木)	2/6(木)
手続締切日	第1次	11/8(金)	2/13(木)
	第2次	1/9(木)	3/6(木)
試験会場	龍ヶ崎キャンパス		
入学検定料	35,000円		